

R8/17 ... L120/11

Version: C SEF I1

fr

Notice de montage et d'utilisation

Moteurs radio-commandés pour protection solaire avec technique de verrouillage

Informations importantes pour:

• l'installateur / • l'électricien / • l'utilisateur

À transmettre à la personne concernée!

L'original de cette notice doit être conservée par l'utilisateur.

2010 300 794 0a 04/05/2018

Becker-Antriebe GmbH
Friedrich-Ebert-Straße 2-4
35764 Sinn/Allemagne
www.becker-antriebe.com



BECKER

Sommaire

Généralités	3
Garantie	3
Consignes de sécurité	4
Remarques pour l'utilisateur	4
Remarques pour le montage et la mise en service	4
Utilisation conforme	6
Montage et démontage du câble de connexion enfichable	6
Montage du câble de connexion enfichable.....	6
Démontage du câble de connexion enfichable pour moteurs tubulaires Ø45 / Ø58.....	7
Montage	8
Montage du moteur.....	8
Démontage du tenon.....	8
Dispositif de blocage de roue	8
Montage de la roue avec dispositif de blocage sur le tube de sortie.....	8
Démontage de la roue avec dispositif de blocage sur le tube de sortie.....	9
Montage et démontage de la roue avec dispositif de blocage de la roue séparé	9
Montage et démontage de la roue avec raccord vissé	9
Montage du moteur dans l'arbre	9
Mise en service	11
Programmation de l'émetteur maître	12
Contrôle de l'affectation du sens de rotation	12
Réglage des positions de fin de course	14
Effacement des positions de fin de course	15
Position intermédiaire I dans le sens de la descente	15
Position intermédiaire II dans le sens de la montée	16
Programmation d'autres émetteurs	16
Effacement de l'émetteur	17
Reprogrammation de l'émetteur maître	18
Élimination	18
Maintenance	18
Caractéristiques techniques Ø 45.....	19
Caractéristiques techniques Ø 58.....	19
Que faire si.....	20
Déclaration de conformité	21

Généralités

Ces moteurs tubulaires sont des équipements de qualité supérieure présentant les caractéristiques suivantes :

- Optimisés pour les applications de protections solaires avec technique de verrouillage
- La position de fin de course de verrouillage et de déverrouillage peut être programmée librement.
- Reconnaissance automatique de la position de fin de course supérieure
- Reconnaissance automatique de la position de fin de course inférieure lors de l'activation de la technique de verrouillage
- Possibilité de brancher plusieurs moteurs en parallèle
- Compatibles avec les moteurs précédents avec fin de course électronique (câble de raccordement à 4 brins)
- Utilisation possible d'un large choix de commandes du fabricant du moteur
- Fonctionnement respectueux de l'installation et du moteur permettant d'accroître leur durée de vie
- Commande individuelle, de groupe ou centrale par radio
- Pas de câblage pour relier le commutateur ou une commande à relais
- Possibilité de combiner librement le moteur et l'émetteur
- Réglage simple des fins de course via l'émetteur
- Possibilité de régler une position intermédiaire I dans le sens de la descente
- Possibilité de régler une position intermédiaire II dans le sens de la montée
- Création flexible de groupes par radio, modifiable à tout moment sans opération de montage
- Pour câble de connexion enfichable

Veuillez respecter la présente notice de montage et d'utilisation pour l'installation ainsi que pour le réglage de l'appareil.



La date de fabrication est composée des quatre premiers chiffres du numéro de série.

Les chiffres 1 et 2 indiquent l'année et les chiffres 3 et 4 la semaine calendaire.

Exemple : Semaine calendaire 24 de l'année 2012

N° de série :	1224XXXXX
---------------	-----------

Explication des pictogrammes

	PRUDENCE	PRUDENCE signale un risque pouvant entraîner des blessures s'il n'est pas évité.
	ATTENTION	ATTENTION signale des mesures à prendre pour éviter des dommages matériels.
		Indique des conseils d'utilisation et autres informations utiles.

Garantie

Toute modification du moteur et toute installation inappropriée allant à l'encontre de cette notice et de nos autres consignes peuvent causer des blessures corporelles graves ou représenter un risque pour la santé des utilisateurs, par ex. des contusions. C'est pourquoi, toute modification de la construction ne peut être effectuée qu'après nous en avoir informés et après obtention de notre accord. Nos consignes, notamment celles mentionnées dans la présente notice de montage et d'utilisation, doivent être respectées impérativement.

Toute modification des produits allant à l'encontre de leur utilisation conforme n'est pas autorisée.

Lorsqu'ils utilisent nos produits, les fabricants des produits finis et les installateurs doivent impérativement tenir compte et respecter toutes les dispositions légales et administratives nécessaires, en particulier les dispositions relatives à la compatibilité électromagnétique actuellement en vigueur, notamment en ce qui concerne la production du produit fini, l'installation et le service clientèle.



Consignes de sécurité

Les consignes de sécurité et avertissements suivants ont pour but de prévenir les risques et d'éviter les dommages corporels et matériels.

Remarques pour l'utilisateur

Remarques générales

- Pendant le nettoyage, la maintenance et le remplacement de pièces, le moteur doit être débranché de la source d'alimentation électrique.
- Tous les travaux et toutes les autres activités, y compris les travaux de maintenance et de nettoyage, réalisés sur les installations électriques et l'installation même, doivent être effectués uniquement par des personnes qualifiées, notamment des électriciens spécialisés.
- Ces appareils peuvent être utilisés par des enfants à partir de 8 ans et par des personnes dont les facultés physiques, sensorielles ou mentales sont diminuées ou qui manquent d'expérience et/ou de connaissances, dans la mesure où ils/elles sont surveillés ou bien si l'emploi sûr de l'appareil leur a été enseigné et qu'ils/elles ont compris les risques en découlant. Les enfants ne doivent pas jouer avec l'appareil.
- Le niveau d'usure et de détérioration des installations doit être régulièrement contrôlé par une personne qualifiée.
- N'utilisez pas les installations si une réparation ou un réglage est nécessaire.
- Surveillez les installations lorsqu'elles sont en mouvement et éloignez les personnes jusqu'à ce qu'elles soient complètement fermées.
- Observez la zone de danger de l'installation pendant le fonctionnement.
- Veillez à conserver une distance suffisante (au moins 40 cm) entre les pièces mobiles et les objets avoisinants.



Prudence

Consignes de sécurité à respecter pour éviter les blessures graves

- **Éliminez ou sécurisez les points d'écrasement et de cisaillement.**

Remarques pour le montage et la mise en service

Remarques générales

- Les consignes de sécurité de la norme EN 60335-2-97 doivent être respectées. Notez que ces consignes de sécurité ne sont en aucun cas exhaustives car cette norme ne peut recenser toutes les sources de danger. Par exemple, la construction du produit motorisé, le comportement du moteur lorsqu'il est installé ou l'application du produit fini dans le domaine d'utilisation de l'utilisateur final ne peuvent pas être pris en compte par le fabricant du moteur.
Pour toute question ou en cas d'incertitude concernant les consignes de sécurité mentionnées dans la norme, adressez-vous au fabricant du produit partiel ou du produit fini correspondant.
- Respectez toutes les normes et prescriptions en vigueur pour l'installation électrique.
- Tous les travaux et toutes les autres activités, y compris les travaux de maintenance et de nettoyage, réalisés sur les installations électriques et l'installation même, doivent être effectués uniquement par des personnes qualifiées, notamment des électriciens spécialisés.
- Seuls les pièces de rechange, les outils et les dispositifs accessoires autorisés par le fabricant du moteur doivent être utilisés.
En utilisant des produits tiers non agréés ou en modifiant l'installation et ses accessoires, vous mettez en danger votre sécurité et celle de tiers ; c'est pourquoi l'utilisation de produits d'autres marques non agréés ou les modifications pour lesquelles nous n'avons pas été concertés et que nous n'avons pas permises ne sont pas autorisées. Nous déclinons toute responsabilité pour les dommages dus au non-respect de cette consigne.

- Montez l'interrupteur avec préréglage ARRÊT à portée de vue du produit motorisé, mais éloigné des pièces mobiles, à une hauteur supérieure à 1,5 m. Celui-ci ne doit pas être accessible au public.
- Les dispositifs de commande fixes doivent être installés de manière visible.
- Les caractéristiques du produit motorisé doivent être compatibles avec le couple assigné et la durée de fonctionnement assignée.
Vous trouverez les caractéristiques techniques (couple nominal, durée de fonctionnement) sur la plaque signalétique du moteur tubulaire.
- Les pièces du moteur bougeant de manière dangereuse doivent être montées à plus de 2,5 m du sol ou de tout autre plan donnant accès au moteur.
- Réglez/Programmez correctement les positions de fin de course après la mise en service pour garantir le fonctionnement sûr de l'installation.
- Les moteurs équipés d'un câble H05VV-F ne doivent être installés qu'en intérieur.
- Les moteurs équipés d'un câble de connexion H05RR-F, S05RN-F ou 05RN-F peuvent être utilisés en extérieur et en intérieur.
- Pour la mise du moteur dans l'axe, utilisez exclusivement les composants figurant dans le catalogue d'accessoires mécaniques en vigueur du fabricant du moteur. Montez-les conformément aux indications du fabricant.
- Lorsque le moteur pour tabliers/toiles est installé dans une zone indiquée spécifiquement (par ex. issues de secours, zones dangereuses, zones de sécurité), respectez toutes les normes et prescriptions en vigueur correspondantes.



Prudence

Consignes de sécurité à respecter pour éviter les blessures graves

- **Pendant le fonctionnement des installations et appareils électriques ou électroniques, certains composants, tels que le bloc d'alimentation, sont soumis à une tension électrique dangereuse. Toute intervention par des personnes non qualifiées ou tout non-respect des avertissements peut causer des blessures corporelles ou des dommages matériels.**
- **Prudence lors de tout contact avec le moteur tubulaire. Celui-ci peut en effet chauffer pendant le fonctionnement pour des raisons liées à sa technologie.**
- **Avant d'installer la motorisation, enlevez tous les câbles inutiles et mettez hors service tout équipement qui n'est pas nécessaire pour un fonctionnement motorisé.**
- **Éliminez ou sécurisez les points d'écrasement et de cisaillement.**
- **Lors de l'installation du moteur, prévoyez un système de coupure du réseau sur tous les pôles avec une largeur d'ouverture de contact d'au moins 3 mm par pôle (EN 60335).**
- **En cas d'endommagement du câble secteur, seul le fabricant est autorisé à en effectuer le remplacement. Pour les moteurs avec câble de connexion enfichable, remplacez ce dernier par un câble secteur du même type disponible auprès du fabricant du moteur.**

Attention

Consignes de sécurité à respecter pour éviter les dommages matériels.

- **Veillez à conserver une distance suffisante entre les pièces mobiles et les objets avoisinants.**
- **Ne transportez jamais le moteur par le câble de connexion.**
- **Assurez-vous de la fixation sûre des raccords encliquetables et des vis des supports.**
- **Assurez-vous que rien ne frotte sur le moteur tubulaire comme, par ex. les attaches du tablier/de la toile, des vis.**



Utilisation conforme

Le type de moteur tubulaire décrit dans la présente notice est exclusivement destiné au fonctionnement d'installations de protections solaires avec technique de verrouillage. Pour un bon fonctionnement, ces moteurs tubulaires nécessitent une butée fixe sur la position de fin de course supérieure (protection solaire rentrée).

L'utilisation dans des installations couplées est uniquement possible lorsque les pièces de l'installation sont parfaitement synchronisées et atteignent au même instant les positions de fin de course.

Pour les applications de volets roulants, veuillez employer exclusivement les types de moteurs tubulaires conçus à cet effet.

Ce type de moteur tubulaire est conçu pour être utilisé dans des installations individuelles (un moteur par axe).

Ce type de moteur tubulaire ne doit pas être utilisé dans une atmosphère explosive.

Le câble de connexion ne doit pas être utilisé pour transporter le moteur. Pour ce faire, utilisez toujours le tube du moteur.

Toutes les autres applications, utilisations et modifications ne sont pas autorisées pour des raisons de sécurité dans le but de protéger l'utilisateur et les tiers car elles pourraient entraver la sécurité de l'installation et ainsi présenter un risque de dommages corporels et matériels. Le fabricant du moteur décline toute responsabilité pour les dommages dus au non-respect de cette consigne.

Les indications de cette notice d'utilisation doivent être impérativement respectées lors du fonctionnement de l'installation ou de sa réparation. Le fabricant du moteur décline toute responsabilité pour les dommages dus à une utilisation inappropriée.

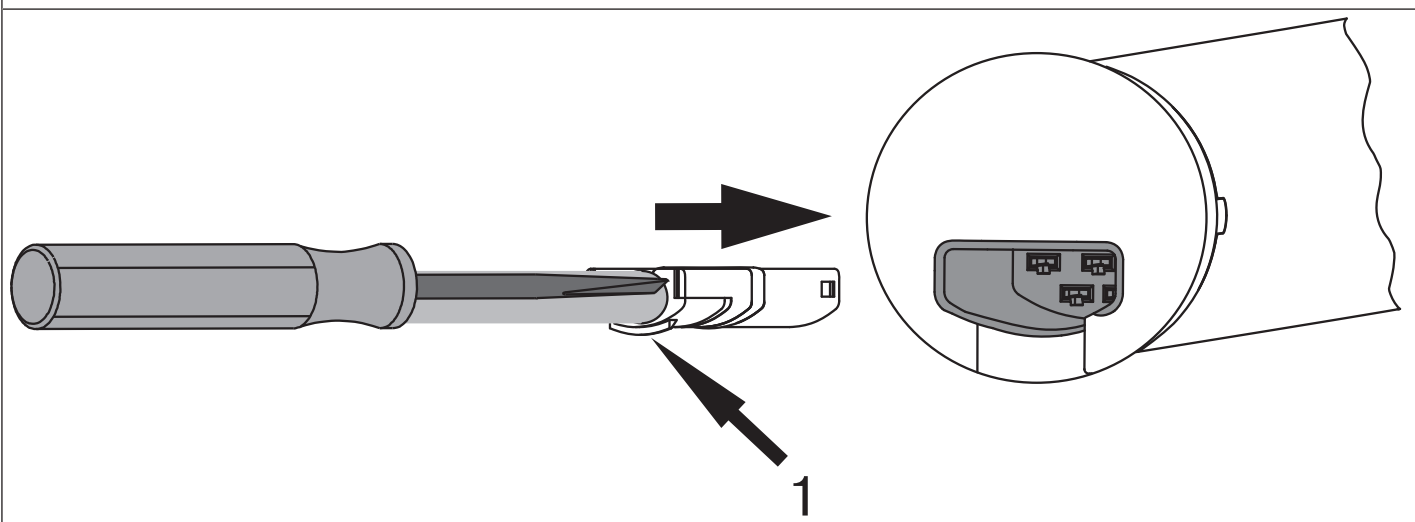
Montage et démontage du câble de connexion enfichable

Montage du câble de connexion enfichable

Veillez à **couper la tension** du câble de connexion puis insérez-le dans la tête du moteur jusqu'à ce que vous entendiez l'ergot du moteur s'enclencher. Le cas échéant, utilisez un tournevis plat pour pouvoir enfoncer l'embout plus loin. Placez le tournevis dans l'une des deux fentes prévues à cet effet sur le connecteur.

Contrôlez l'enclenchement.

C+plug



1 = ergot

Démontage du câble de connexion enfichable pour moteurs tubulaires Ø45 / Ø58



Prudence

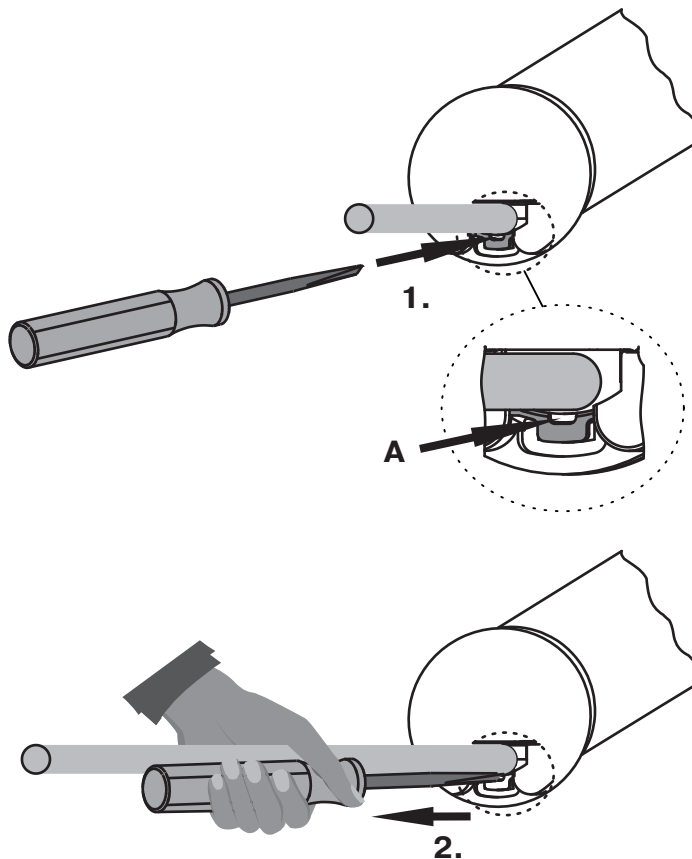
Coupez l'alimentation électrique avant de démonter le câble de connexion.

Insérez un tournevis plat adapté au centre jusqu'en butée dans l'orifice de l'étrier enfichable, de manière à ce que ce dernier libère l'ergot du connecteur.

À présent, vous pouvez extraire simultanément le câble de connexion et le tournevis plat.

Ø45 / Ø58

C-plug



A = Étrier enfichable



BECKER

Montage

Montage du moteur

Attention

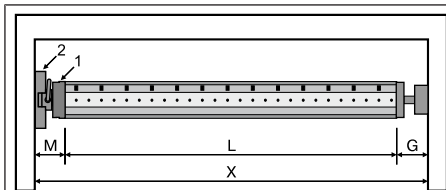
Pour la mise du moteur dans l'axe, utilisez exclusivement les composants figurant dans le catalogue d'accessoires mécaniques en vigueur du fabricant du moteur.

L'installateur doit s'assurer avant le montage que la maçonnerie ou le système à motoriser sont suffisamment solides (couple du moteur plus poids du tablier/de la toile).



Prudence

Les raccordements électriques ne doivent être effectués que par un électricien spécialisé. Coupez et sécurisez l'alimentation électrique avant le montage. Veuillez remettre les informations de raccordement ci-jointes à l'électricien chargé des travaux.

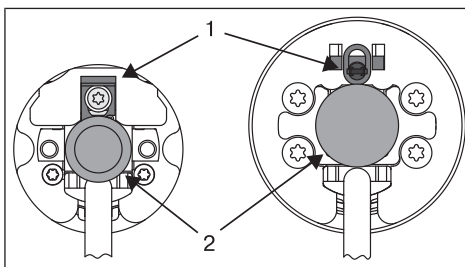


Déterminez l'encombrement latéral (M) en mesurant la tête du moteur (1) et le support mural (2). Pour obtenir la longueur (L) de l'axe, soustrayez l'encombrement latéral (M) et l'embout (G) à la dimension intérieure du coffre (X) : $L = X - M - G$.

L'encombrement latéral (M) peut varier suivant la combinaison moteur-support mural.

Fixez ensuite le support mural et l'embout. Veillez à ce que l'axe forme un angle droit avec le mur et à ce que le système monté offre un jeu axial suffisant.

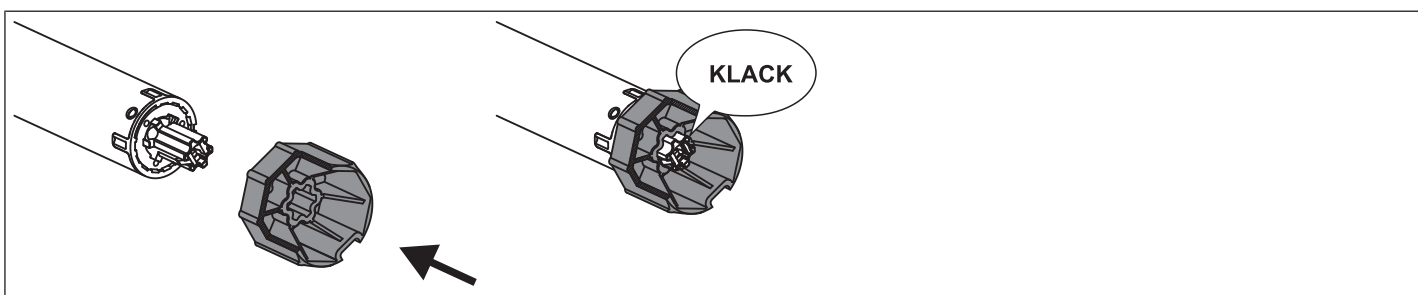
Démontage du tenon



Le tenon (2) s'enclenche automatiquement lors de son insertion. Pour démonter le tenon (2), poussez la plaque de sécurité (1) vers le haut et retirez le tenon (2).

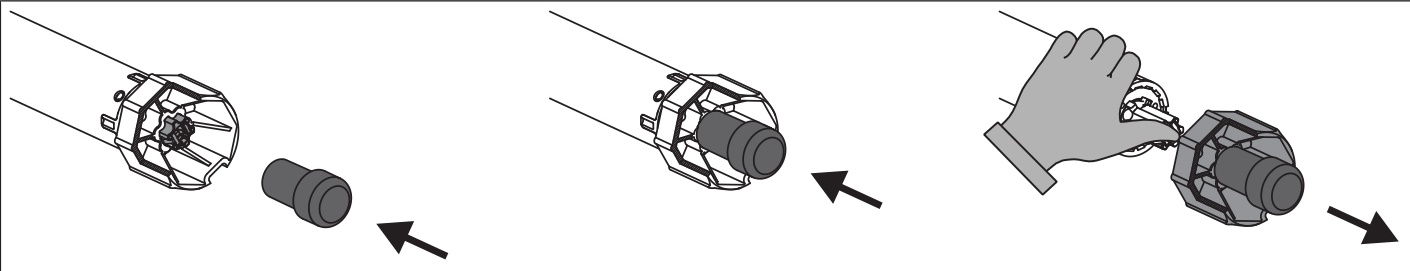
Dispositif de blocage de roue

Montage de la roue avec dispositif de blocage sur le tube de sortie

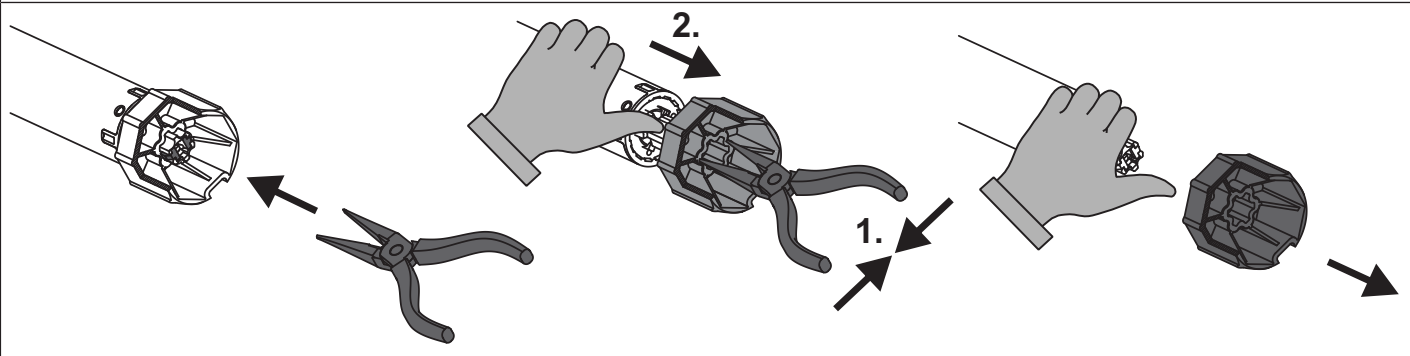


Démontage de la roue avec dispositif de blocage sur le tube de sortie

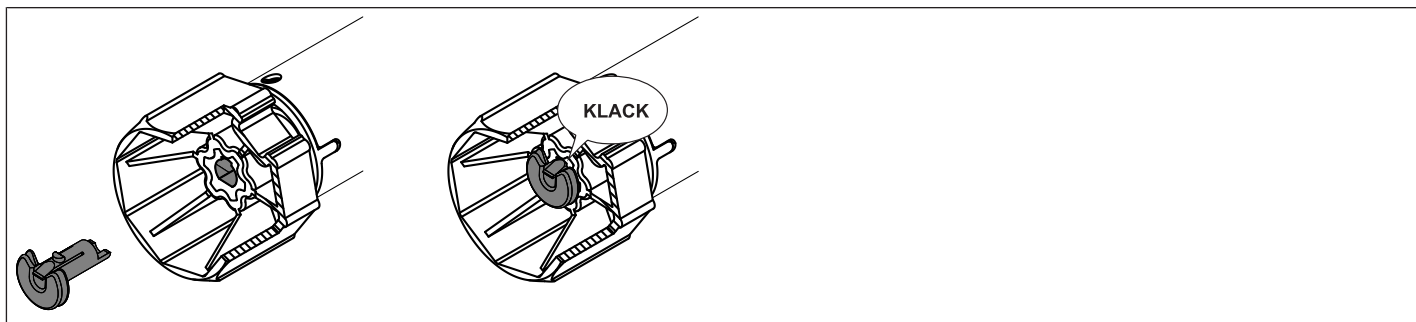
Démontage à l'aide de l'outil de démontage, réf. 4930 300 606 0



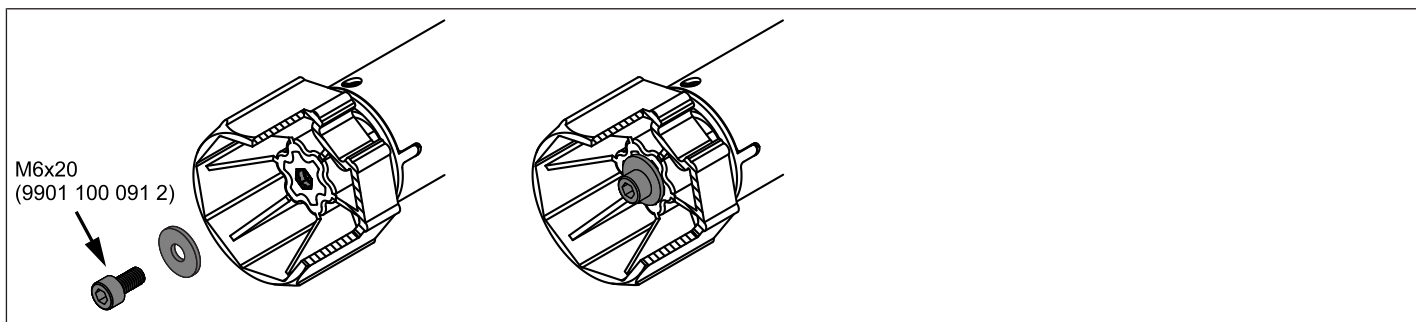
Démontage à l'aide d'une pince à long bec



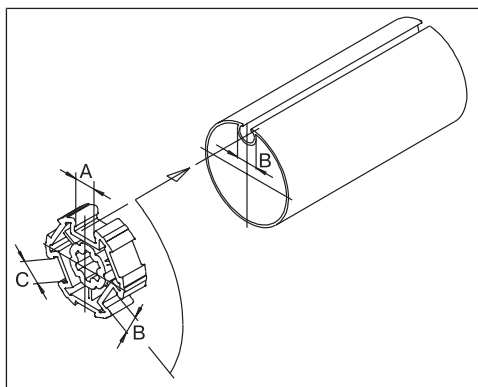
Montage et démontage de la roue avec dispositif de blocage de la roue séparé



Montage et démontage de la roue avec raccord vissé



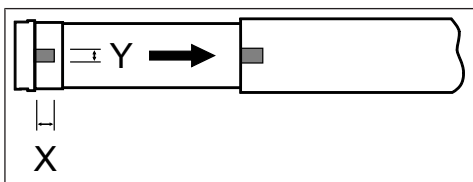
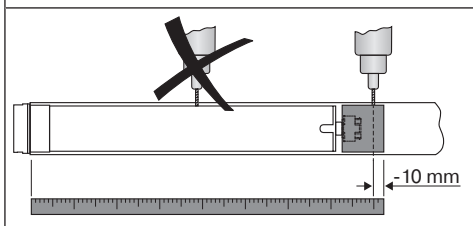
Montage du moteur dans l'arbre



Axes à profil :

Avec certaines roues, il est possible de compenser les tolérances de largeur de la rainure de plusieurs axes en tournant la roue pour l'amener dans une autre rainure. Ces rainures ont des dimensions différentes et permettent un montage bien ajusté du moteur.



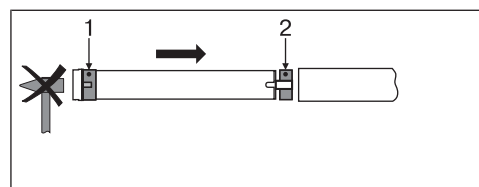
	<p>Axes ronds :</p> <p>Mesurez la came de la couronne (X, Y). Retirez ensuite le tube côté moteur pour pouvoir insérer la came de la couronne dans l'axe. La came de la couronne ne doit pas avoir de jeu par rapport à l'axe.</p>
	<p>Nous recommandons, pour garantir une transmission sûre du couple de rotation avec des axes ronds, de visser la roue sur l'axe (voir tableau ci-dessous).</p> <p>Attention! Lors du perçage de l'axe, veillez à ne jamais percer dans la zone du moteur tubulaire !</p>

Dimension du moteur [mm]	Roue	Couple maxi. [Nm]	Vis de fixation pour (4 unités)
Ø 35-Ø 45	Tous	jusqu'à 50	Vis à tôle Ø 4,8 x 9,5 mm
Ø 58	Roue en aluminium	jusqu'à 120	Vis à tête conique M8 x 16 mm
Ø 58	Roue coulée sous pression	jusqu'à 120	Vis à tôle Ø 6,3 x 13 mm

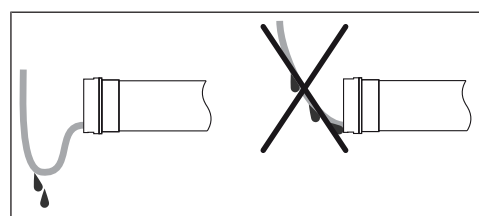
Nous recommandons de visser également l'embout sur l'axe.

Attention





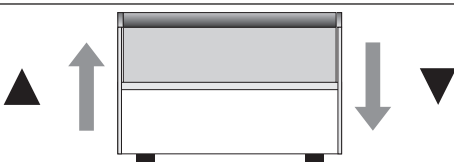

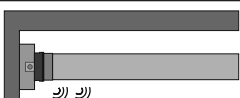
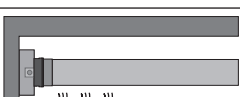
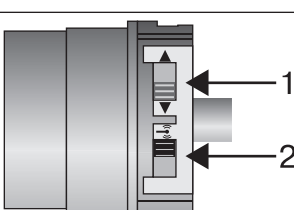



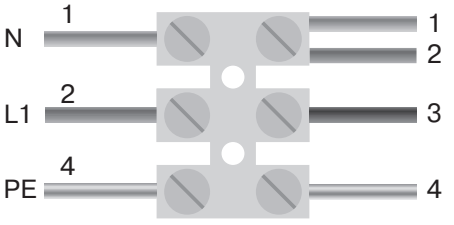
Ne cognez jamais sur le moteur tubulaire et veillez à ne pas le laisser tomber lors de son introduction dans l'axe !

	<p>Montez le moteur tubulaire avec la bague correspondante (1) et la roue (2). Si la bague dispose de plusieurs rainures, choisissez la rainure parfaitement appropriée et faites glisser la bague (1) sur la couronne.</p> <p>Insérez ensuite le moteur tubulaire dans l'axe, avec la bague (1) et la roue (2) pré-montées. Veillez à ce que la bague et la roue soient correctement logées dans l'axe.</p>
--	--

Accrochez l'unité montée (axe, moteur tubulaire et embout) dans le coffre et sécurisez le moteur en tenant compte du type de fixation du support mural (avec goupille ou fixation à ressort).

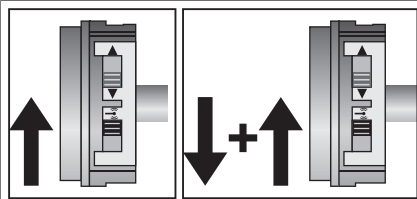
	<p>Pose du câble de connexion</p> <p>Posez et fixez le câble de connexion au moteur tubulaire en montant. Le câble de connexion et, le cas échéant, l'antenne ne doivent pas empiéter sur la zone d'enroulement. Recouvrez les arêtes vives.</p>
--	---

Mise en service

Explication des symboles	
	Touche MONTÉE
	Touche ARRÊT
	Touche DESCENTE
	Touche de programmation
	
	Le moteur tubulaire acquitte en claquant une fois
	Le moteur tubulaire acquitte en claquant deux fois
	Le moteur tubulaire acquitte en claquant trois fois
	1 = commutateur de sens de rotation 2 = commutateur radio
	Déverrouillé
	Verrouillé
Verrou	Pièce mobile du système de verrouillage sur le profilé d'arrêt de la protection solaire
Verrouillage	Pièce fixe du système de verrouillage sur la coulisse de la protection solaire
<p>230V AC / 50 Hz </p> 	<p>Raccordement du moteur tubulaire</p> <p>Branchez le moteur tubulaire sur l'alimentation électrique.</p>
1 = bleu	3 = noir
2 = marron	4 = vert-jaune
	<p>Réglage du mode de programmation du moteur tubulaire</p> <p>Réglage du mode de programmation du moteur tubulaire par la mise sous tension</p> <ul style="list-style-type: none"> ▸ Mettez l'installation sous tension. ▸ Le moteur tubulaire se trouve en mode de programmation pendant 3 minutes.



i Si plusieurs moteurs tubulaires doivent être branchés en parallèle, vous pouvez désactiver le mode de programmation de l'un des moteurs tubulaires en poussant le commutateur radio vers l'extérieur après la mise sous tension.



Réglage du mode de programmation du moteur tubulaire via le commutateur radio

Poussez le commutateur radio vers l'intérieur. Si le commutateur radio se trouve déjà dans cette position, poussez-le vers l'extérieur avant de le ramener de nouveau vers l'intérieur.

- ▶ Le moteur tubulaire se trouve en mode de programmation pendant 3 minutes.

Programmation de l'émetteur maître



Appuyez pendant 3 secondes sur la touche de programmation tandis que le mode de programmation est actif.

- ▶ Le moteur tubulaire confirme la programmation.
- ▶ Le processus de programmation est ainsi terminé.

i Si un émetteur est déjà programmé dans le récepteur, appuyez pendant 10 secondes sur la touche de programmation.

Contrôle de l'affectation du sens de rotation

Il existe 2 possibilités de modifier le sens de rotation.

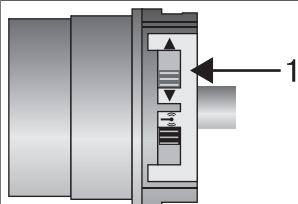
- Modification du sens de rotation via le commutateur de sens de rotation
- Modification du sens de rotation via l'émetteur maître

Modification du sens de rotation via le commutateur de sens de rotation

Appuyez sur la touche MONTÉE ou DESCENTE.

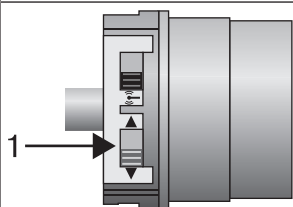
- ▶ Le tablier/la toile se déplace dans la direction souhaitée.
- ▶ L'affectation du sens de rotation est OK.

Si le tablier/la toile se déplace dans la mauvaise direction, modifiez l'affectation du sens de rotation. Procédez comme suit :



Poussez le commutateur de sens de rotation (1) dans la position opposée.

- ▶ L'affectation du sens de rotation est alors modifiée.
- ▶ Vérifiez de nouveau l'affectation du sens de rotation.



Modification du sens de rotation via l'émetteur maître

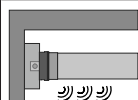


Possibilité de modifier le sens de rotation uniquement si aucune position de fin de course n'est programmée.

Appuyez sur la touche MONTÉE ou DESCENTE.

- Le tablier/la toile se déplace dans la direction souhaitée.
- L'affectation du sens de rotation est OK.

Si le tablier/la toile se déplace dans la mauvaise direction, modifiez l'affectation du sens de rotation. Procédez comme suit :



Appuyez en premier lieu sur la touche de programmation puis, dans les 3 secondes qui suivent, maintenez les touches MONTÉE et DESCENTE enfoncées pendant 3 secondes.

- Le moteur tubulaire confirme la programmation.

Vérifiez de nouveau l'affectation du sens de rotation.



Réglage des positions de fin de course

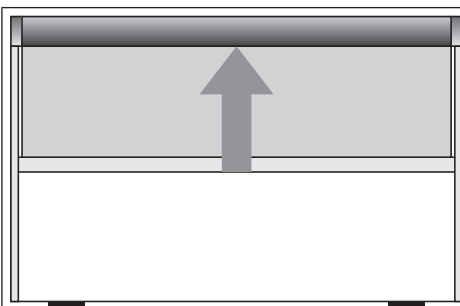
Attention

Les moteurs tubulaires sont conçus pour un fonctionnement de courte durée (Mode opératoire, voir Caractéristiques techniques). Un disjoncteur thermique intégré permet de prévenir toute surchauffe du moteur tubulaire. Lors de la mise en service (tablier long/toile longue ou temps de fonctionnement prolongé), il est possible que le disjoncteur thermique se déclenche. Dans ce cas, le moteur se coupe. Après un bref temps de refroidissement, l'installation est de nouveau opérationnelle.

Le moteur n'atteint sa durée de fonctionnement totale qu'une fois refroidi à température ambiante. Évitez tout déclenchement répété du disjoncteur thermique.

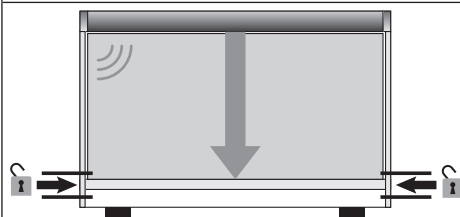


Le réglage des positions de fin de course ne peut être effectué que via l'émetteur maître. L'affectation du sens de rotation doit être correcte. Lors du réglage des positions de fin de course, le moteur tubulaire se déplace en mode « homme mort ». Si le moteur tubulaire venait à arrêter sa course trop tôt lors de la montée en raison d'un obstacle, il est possible de dégager cet obstacle en faisant marcher le moteur dans le sens de la descente, de l'éliminer et de programmer la position de fin de course supérieure souhaitée en procédant à un nouveau mouvement de montée.



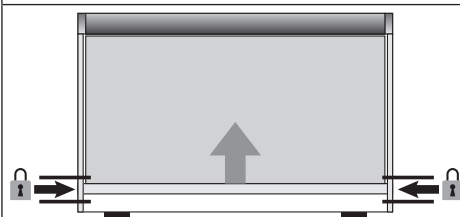
Étape d'installation 1 :

Déplacez tout d'abord le tablier/la toile en position de fin de course supérieure à l'aide de la touche MONTÉE, jusqu'à ce que le moteur tubulaire se coupe automatiquement.



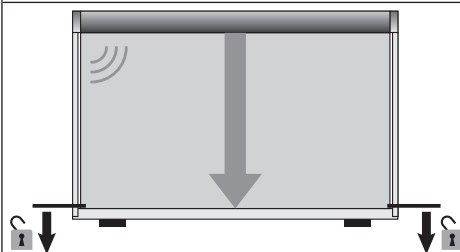
Étape d'installation 2 :

Dépassez le point de verrouillage avec le verrou et arrêtez aussitôt le moteur tubulaire. Appuyez maintenant sur la touche de programmation et en plus sur la touche DESCENTE pendant environ 3 secondes. Le moteur tubulaire confirme la programmation et la position de fin de course de verrouillage est enregistrée.



Étape d'installation 3 :

Déplacez le verrou vers le haut avec la touche MONTÉE, jusqu'à ce qu'il soit bloqué par le verrouillage. Le moteur tubulaire s'arrête automatiquement.



Étape d'installation 4 :

Déplacez le verrou vers le bas avec la touche DESCENTE pour le sortir du verrouillage et arrêtez aussitôt le moteur tubulaire. Appuyez maintenant sur la touche de programmation et en plus sur la touche DESCENTE pendant environ 3 secondes. Le moteur tubulaire confirme la programmation et la position de fin de course de déverrouillage est enregistrée.

- Le réglage des positions de fin de course est ainsi terminé.

La protection solaire se verrouillera et se déverrouillera automatiquement en position de fin de course inférieure lors des mouvements de montée ou de descente.

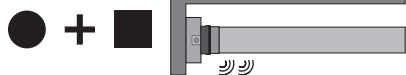
Effacement des positions de fin de course

Attention

En cas de suppression des positions de fin de course, toutes les autres fonctions paramétrées (position intermédiaire I, position intermédiaire II) seront également effacées.



L'effacement des positions de fin de course ne peut être effectué que via l'émetteur maître.



Appuyez en premier lieu sur la touche de programmation puis, dans les 3 secondes qui suivent, sur la touche ARRÊT, et maintenez les deux touches enfoncées pendant 10 secondes.

- Le moteur tubulaire confirme la programmation.
- Les positions de fin de course ont été effacées.

Position intermédiaire I dans le sens de la descente

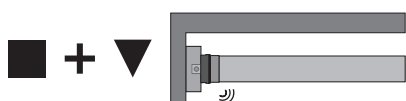


La position intermédiaire I est une position du tablier/de la toile à choisir librement. Un réglage de la position intermédiaire I dans la zone de la fin de course est impossible. Avant de régler la position intermédiaire I, il faut régler les deux positions de fin de course. En cas de suppression des deux positions de fin de course, cette fonction paramétrée sera également effacée.

Réglage de la position intermédiaire I



Déplacez le tablier/la toile dans la position intermédiaire I souhaitée.



Appuyez en premier lieu sur la touche ARRÊT puis, dans les 3 secondes qui suivent, sur la touche DESCENTE, et maintenez les deux touches enfoncées.

- Le moteur tubulaire confirme la programmation.
- La position intermédiaire I a été enregistrée.

Déplacement en position intermédiaire I

2x



Appuyez deux fois sur la touche DESCENTE en l'espace d'une seconde.

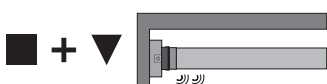
- Le tablier/la toile se déplace en position intermédiaire I.

Effacement de la position intermédiaire I

2x



Déplacez le tablier/la toile dans la position intermédiaire I.



Appuyez en premier lieu sur la touche ARRÊT puis, dans les 3 secondes qui suivent, sur la touche DESCENTE, et maintenez les deux touches enfoncées.


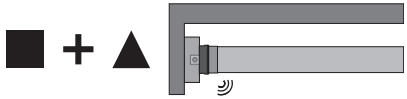
- Le moteur tubulaire confirme la programmation.
- La position intermédiaire I a été supprimée.




Position intermédiaire II dans le sens de la montée

i La position intermédiaire II est une position du tablier/de la toile à choisir librement. Un réglage de la position intermédiaire II dans la zone de la fin de course est impossible. Avant de régler la position intermédiaire II, il faut régler les deux positions de fin de course. En cas de suppression d'une ou des deux positions de fin de course, cette fonction paramétrée sera également effacée.


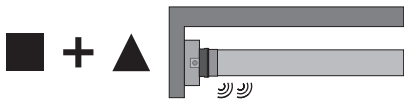
Réglage de la position intermédiaire II

	<p>Déplacez le tablier/la toile dans la position intermédiaire II souhaitée.</p>
	<p>Appuyez en premier lieu sur la touche ARRÊT puis, dans les 3 secondes qui suivent, sur la touche MONTÉE, et maintenez les deux touches enfoncées.</p> <ul style="list-style-type: none"> ▸ Le moteur tubulaire confirme la programmation. ▸ La position intermédiaire II a été enregistrée.

Déplacement en position intermédiaire II


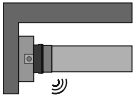

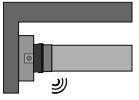

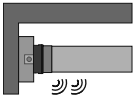
<p>2x</p>		<p>Appuyez deux fois sur la touche MONTÉE en l'espace d'une seconde.</p> <ul style="list-style-type: none"> ▸ Le tablier/la toile se déplace en position intermédiaire II.
-----------	---	---

Effacement de la position intermédiaire II

<p>2x</p>		<p>Déplacez le tablier/la toile dans la position intermédiaire II.</p>
	<p>Appuyez en premier lieu sur la touche ARRÊT puis, dans les 3 secondes qui suivent, sur la touche MONTÉE, et maintenez les deux touches enfoncées.</p> <ul style="list-style-type: none"> ▸ Le moteur tubulaire confirme la programmation. ▸ La position intermédiaire II a été supprimée. 	

Programmation d'autres émetteurs

i Outre l'émetteur maître, il est également possible de programmer au maximum 15 émetteurs dans le moteur tubulaire. Avant de programmer un capteur radio soleil/vent, il est impératif de programmer les positions de fin de course.

		<p>Appuyez pendant 3 secondes sur la touche de programmation de l'émetteur maître programmé.</p> <ul style="list-style-type: none"> ▸ Le moteur tubulaire confirme la programmation.
		<p>Appuyez maintenant pendant 3 secondes sur la touche de programmation d'un nouvel émetteur, que le moteur tubulaire ne connaît pas encore. Vous activez ainsi pendant 3 minutes le mode de programmation du moteur tubulaire pour un nouvel émetteur.</p> <ul style="list-style-type: none"> ▸ Le moteur tubulaire confirme la programmation.
		<p>Appuyez maintenant pendant 3 secondes une nouvelle fois sur la touche de programmation du nouvel émetteur que vous souhaitez programmer.</p> <ul style="list-style-type: none"> ▸ Le moteur tubulaire confirme la programmation. ▸ Le nouvel émetteur est maintenant programmé.

Effacement de l'émetteur

Effacement des émetteurs un à un



L'émetteur maître programmé ne peut pas être effacé. La programmation peut seulement être remplacée (cf. Programmation de l'émetteur maître [► 12]).

		Appuyez pendant 3 secondes sur la touche de programmation de l'émetteur maître. ▷ Le moteur tubulaire confirme la programmation.
		Appuyez maintenant pendant 3 secondes sur la touche de programmation de l'émetteur que vous souhaitez effacer. ▷ Le moteur tubulaire confirme la programmation.
		Appuyez ensuite une nouvelle fois pendant 10 secondes sur la touche de programmation de l'émetteur que vous souhaitez effacer. ▷ Le moteur tubulaire confirme la programmation. ▶ L'émetteur a été effacé du moteur tubulaire.

Effacement de tous les émetteurs (à l'exception de l'émetteur maître)

		Appuyez pendant 3 secondes sur la touche de programmation de l'émetteur maître. ▷ Le moteur tubulaire confirme la programmation.
		Appuyez pendant 3 secondes une nouvelle fois sur la touche de programmation de l'émetteur maître. ▷ Le moteur tubulaire confirme la programmation.
		Appuyez pendant 10 secondes une nouvelle fois sur la touche de programmation de l'émetteur maître. ▷ Le moteur tubulaire confirme la programmation. ▶ Tous les émetteurs (à l'exception de l'émetteur maître) ont été effacés du récepteur.




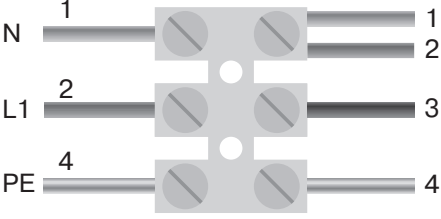

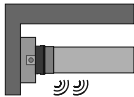
Reprogrammation de l'émetteur maître

Il existe 2 possibilités pour reprogrammer l'émetteur maître :

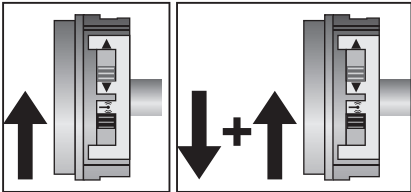

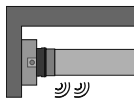
- Réglage du mode de programmation du moteur tubulaire par la mise sous tension
- Réglage du mode de programmation du moteur tubulaire via le commutateur radio

Réglage du mode de programmation du moteur tubulaire par la mise sous tension

i Pour que le nouvel émetteur maître soit programmé uniquement dans le moteur tubulaire souhaité, tous les autres moteurs tubulaires qui sont branchés sur le même réseau d'alimentation ne doivent plus se trouver en mode de programmation. Après la remise sous tension, exécutez pour cela un ordre d'arrêt ou de déplacement à l'aide de l'émetteur de ces moteurs tubulaires ou poussez le commutateur radio de l'intérieur vers l'extérieur. Si le commutateur radio se trouve déjà dans cette position, poussez-le vers l'intérieur avant de le ramener de nouveau vers l'extérieur.

230V AC / 50 Hz		Coupez le courant du moteur tubulaire puis remettez-le sous tension après 5 secondes.
		▸ Le moteur tubulaire se trouve en mode de programmation pendant 3 minutes.
1 = bleu	3 = noir	
2 = marron	4 = vert-jaune	
		Appuyez pendant 10 secondes sur la touche de programmation du nouvel émetteur maître.
		▸ Le moteur tubulaire confirme la programmation.
		▸ Le nouvel émetteur maître a été programmé et l'ancien émetteur maître a été remplacé.

Réglage du mode de programmation du moteur tubulaire via le commutateur radio

		Poussez le commutateur radio vers l'intérieur. Si le commutateur radio se trouve déjà dans cette position, poussez-le vers l'extérieur avant de le ramener de nouveau vers l'intérieur.
		▸ Le moteur tubulaire se trouve en mode de programmation pendant 3 minutes.
		Appuyez pendant 10 secondes sur la touche de programmation du nouvel émetteur maître.
		▸ Le moteur tubulaire confirme la programmation.
		▸ Le nouvel émetteur maître a été programmé et l'ancien émetteur maître a été remplacé.

Élimination

Ce produit se compose de plusieurs matériaux qui doivent être éliminés de manière conforme. Informez-vous sur les directives en vigueur dans votre pays concernant les systèmes de recyclage et d'élimination qui s'appliquent à ce produit. L'emballage doit être éliminé de manière conforme.

Maintenance

Ces moteurs sont sans entretien.

Caractéristiques techniques Ø 45

Type	R8/17 C SEF I1	R12/17 C SEF I1	R20/17 C SEF I1	R30/17 C SEF I1	R40/17 C SEF I1
Couple nominal [Nm]	8	12	20	30	40
Vitesse de sortie [tr/min]	17	17	17	17	17
Plage des commutateurs de fin de course	64 tours				
Tension de raccordement	230 V CA / 50 Hz				
Puissance connectée [W]	100	110	160	205	260
Consommation de courant nominale [A]	0,45	0,50	0,75	0,90	1,15
Mode opératoire	S2 4 min.				
Type de protection	IP 44				
Diamètre minimal de l'axe [mm]	47				
Fréquence	868,3 MHz				
Niveau de pression acoustique d'émission [dB(A)]	≤ 70				

Caractéristiques techniques Ø 58

Type	L50/17 C SEF I1	L70/17 C SEF I1	L80/11 C SEF I1	L80/17 C SEF I1*	L100/11 C SEF I1	L120/11 C SEF I1
Couple nominal [Nm]	50	70	80	80	100	120
Vitesse de sortie [tr/min]	17	17	11	17	11	11
Plage des commutateurs de fin de course	64 tours					
Tension de raccordement	230 V CA / 50 Hz					
Puissance connectée [W]	315	430	310	470	354	435
Consommation de courant nominale [A]	1,40	1,90	1,40	2,10	1,56	1,90
Mode opératoire	S2 4 min.					
Type de protection	IP 44					
Diamètre minimal de l'axe [mm]	60					
Fréquence	868,3 MHz					
Niveau de pression acoustique d'émission [dB(A)]	≤ 70					

*) Ce moteur tubulaire n'est pas encore disponible actuellement.



Que faire si...

Problème	Comment y remédier
Le moteur tubulaire ne fonctionne pas.	Programmez un nouvel émetteur.
	Amenez l'émetteur dans la zone de portée du moteur tubulaire.
	Actionnez au moins 5x la touche de déplacement ou la touche d'arrêt.
	Positionnez les piles correctement ou remplacez-les.
	Contrôlez les raccords électriques.
	Le disjoncteur thermique intégré dans le moteur tubulaire s'est déclenché. Attendez 5 à 10 min.
Impossible de régler l'affectation du sens de rotation sur le moteur tubulaire.	Effacez les positions de fin de course (cf. Effacement des positions de fin de course [► 15]) et reprogrammez l'affectation du sens de rotation.
L'affectation du sens de rotation est incorrecte après l'effacement des positions de fin de course.	Modifiez le sens de rotation sur le moteur tubulaire via l'émetteur maître ou le commutateur de sens de rotation.
Le moteur tubulaire s'arrête au hasard, la poursuite de la course dans la même direction n'est pas possible.	Le moteur tubulaire a reconnu une augmentation de la sollicitation. Faites-le marcher brièvement en sens inverse, puis reprenez la course dans la direction souhaitée.
	Le moteur tubulaire est en surcharge dans l'application. Utilisez un moteur tubulaire avec un couple plus élevé.
Le moteur tubulaire ne se verrouille pas. Le moteur tubulaire se déplace 3x automatiquement vers le point de verrouillage.	Le point de verrouillage n'est pas correctement programmé. Reprogrammez les positions de fin de course.
Le moteur tubulaire ne se déverrouille pas. Le moteur tubulaire se déplace 5x automatiquement vers le point de déverrouillage.	Le point de déverrouillage n'est pas correctement programmé. Reprogrammez les positions de fin de course.

Déclaration de conformité

BECKER-ANTRIEBE GMBH
Friedrich-Ebert-Str. 2-4
35764 Sinn, Allemagne



BECKER

- Original -

Déclaration de conformité UE

Document n°/ Mois . Année : **K004/01.18**

Par la présente, nous certifions que la série de produits ci-après

Désignation du produit : **Moteur tubulaire**

Désignation des types : **P3/30., P4/16., P5/16., P5/20., P5/30., P9/16., P13/9.,
R7/85., R8/17., R12/17., R18/11., R20/17., R30/11., R30/17.,
R35/11., R40/17., R50/11.,
L44/14., L50/11., L50/17., L60/11., L60/17., L70/17., L80/11.,
L80/17., L100/11., L120/11..**

Version : **C, R, S, F, P, E, O, A0...Z9, +**

Numéros de série : à partir de **180200001**

est conforme aux dispositions pertinentes des directives suivantes :

Directive 2006/42/CE (MD)

Directive 2014/53/UE (RED)

Directive 2011/65/UE (RoHS)

En outre, les objectifs de sécurité prévus par la **directive basse tension 2014/35/UE** ont été respectés conformément à l'annexe I, point 1.5.1 de la directive 2006/42/CE.

Normes appliquées :

EN 60335-1:2014

EN 60335-2-97:2015

EN 61000-6-3:2011

ETSI EN 301489-3:2013

EN 14202:2004

Responsable de la constitution du dossier technique :

Becker-Antriebe GmbH, Friedrich-Ebert-Str. 2-4, 35764 Sinn, Allemagne

Déclaration de conformité établie à :

Sinn, 05.01.2018

Lieu, date

Dipl.-Ing. Dieter Fuchs, Direction

La présente déclaration atteste de la conformité avec les directives mentionnées, mais ne constitue pas une garantie de caractéristiques.

Les consignes de sécurité contenues dans la documentation technique jointe au produit doivent impérativement être observées.



BECKER





BECKER